

*Sejmik Wioślarski 21 marca 1926 roku,
Klub urządzający regaty, mające cha-
rakter kwalifikacyjnych, winien ogłaszać
je w organie Związku „Sport Wodny”.*

Jak widzimy z uchwał powyższych — potrzeba utrzymania pisma i wartość jego w rozwoju wioślarstwa — zostały przez sejmik wyraźnie stwierdzone. Dalszy rozwój wypadków — zależy od lojalności towarzystw wioślarskich w stosunku do powyższych uchwał Sejmiku. Towarzystwa wioślarskie same wykazać mają, czy do utrzymania własnego organu dorosły, czy nie.

Komisja dla spraw wioślarstwa kobiecego przedstawiła na plenarnym posiedzeniu sejmiku opracowane przez siebie wnioski. We wnioskach tych uwidoczniła się poraż pierwszy w historii naszego wioślarstwa chęć ujęcia wioślarstwa kobiecego w koryto racjonalnych zamierzeń sportowych. Niezwykła jednomyślność przedstawicieli szeregu towarzystw sportowych, posiadających sekcje lub grupy pań, w kierunku usystematyzowania prac i pobudzenia rozwoju wioślarstwa kobiecego, wykazała, że inicjatywa Warszawskiego Klubu Wioślarek, wyrażająca się w utworzeniu komisji specjalnej na sejmiku, miała poważne racje bytu.

Do sprawy tej powrócimy jeszcze celem wyczerpującego jej omówienia. Narazie — wymienimy tylko najważniejsze uchwały Komisji:

- 1) dla biegu pań na regatach wszechpolskich w r. 1926 — ustalono typ łodzi — odkryte czwórki cedrowe.
- 2) Pozatem polecono na wszelkie inne regaty dla biegów pań nast. typy łodzi: czwórki i dwójki odkryte oraz jedynki zakryte.
- 3) oznaczono minimalny fizjologiczny wiek pań dla udziału w regatach na lat 20.

4) Długość toru dla pań — wynosić winna 2/3 dystansów męskich.

5) Polecono tworzenie sekcji pań w klubach męskich, o ile istniejące w nich grupy pań przekraczają cyfrę 30.

Uchwały Komisji zostały przekazane do załatwienia Zarządowi.

Również Zarządowi przekazano niezmiernie ważną sprawę — unormowanie tranzytu przez Niemcy dla turystycznego ruchu wioślarskiego.

Sejmik zatwierdził przedstawiony przez Zarząd projekt munduru wioślarskiego.

W wyniku wyborów do nowego Zarządu związku wybrani zostali: na prezesa p. J. Radwan (Kalisz — ponownie), na wiceprezesów — pp. Alfred Loth (ponownie) i Zygmunt Musiał (Bydgoszcz). — Na członków Zarządu — delegaci następujących towarzystw:

Warsz. T-wo Wioślarskie — 2, Wojsk. klub wiośl. w W-wie — 1, Koło W: Warsz. — 1, A. Z. S. W-wa — 1, Warsz. Klub Wioślarek — 1, AZS Kraków — 1, W. Klub Poznański — 1, Tryton (Poznań) — 1, OWSK (Kraków) — 1, Włocławski Klub Wiośl. — 1, Wiośl. Klub w Toruniu — 1.

Niezwykły dowód zrozumienia spraw wioślarstwa złożył przedstawiciel Włocławka, p. Bojańczyk, który cofnął swą kandydaturę na wiceprezesa Związku na rzecz Bydgoszczy, motywując, że ze względu na regaty o mistrzostwo Europy w Bydgoszczy w roku przyszłym, mandat wiceprezesa piastować winien delegat Bydgoszczy.

Fakt zacytowany przez nas niechaj służy czytelnikom naszym jako wyraz tego nastroju, w jakim obradował ostatni sejmik wioślarski.

Oby prace wioślarskie w pełnym sezonie wykazały podobną atmosferę współpracy. M.

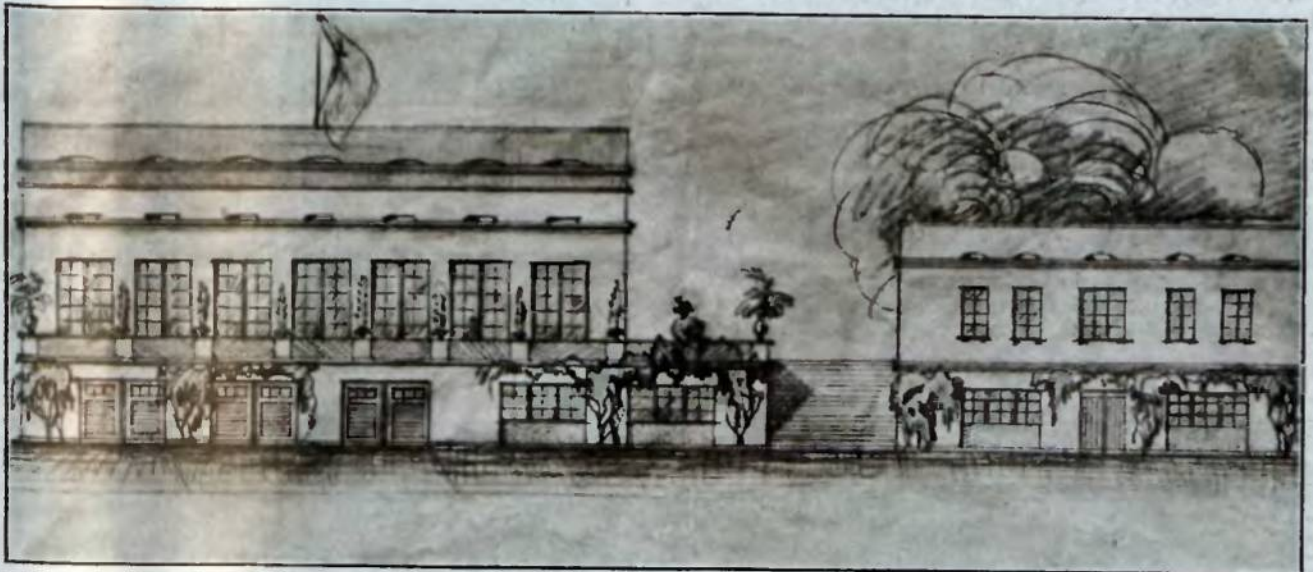
PRZYSZŁA SIEDZIBA TOWARZYSTWA WIOŚLARSKIEGO W WŁOCŁAWKU.

Towarzystwo Wioślarskie w Włocławku, otrzymawszy w roku 1925 od Władz samorządowych m. Włocławka plac przy ujściu rzeki Zgłowiączki do Wisły przystąpiło do realizacji dawno powziętej idei posiadania własnej siedziby.

Plac jaki T-stwo otrzymało od miasta posiada przestrzeni 6322 m. kw., przylega bezpośrednio do rzeki Zgłowiączki przy jej ujściu do Wisły i graniczy dwoma przecinającymi się ulicami. Leży on w sąsiedztwie parku im. Sienkiewicza tuż przy Katedrze Włocławskiej, posiada zatem idealne warunki, jako siedziba T-stwa, mianowicie bezpośrednie połączenie z wodą i piękne otoczenie.

Warunki na jakich T-stwo plac otrzymało są następujące: trzydziestosześcioletnia dzierżawa, z prawem przedłużenia na dalsze trzydzieści sześć lat i z obowiązkiem zabudowania placu i urządzenia w ciągu lat trzech podług planów zatwierdzonych przez Magistrat. Cena dzierżawna wynosi sto zł. rocznie. Na placu znajdowały się budynki, które częściowo T-stwo obowiązywało się rozebrać, częściowo zaś miało prawo użytkować na własne potrzeby. Dzierżawa została zabezpieczoną hipotecznie.

Otrzymaawszy plac ten w m. marcu r. 1925-go, Zarząd T-stwa niezwłocznie przystąpił do budowy, podług



Towarzystwo Wioślarskie w Włocławku, widok od strony rzeki Zgłowiączki.



Tow. Wioślarskie w Włocławku. Widok od strony mstu.

planów opracowanych wspólnie z arch. Popławskim i Fürstenwaldem i zatwierdzonych przez specjalnie powołaną Komisję Budowlaną T-stwa. Roboty rozłożono na dwa etapy. W pierwszym postanowiono wybudować budynek sportowy, w drugim budynek służący dla celów towarzyskich. Budynek sportowy składa się z szopy na łodzi (uwidocznionej na planie, jako taras) z trzema wyjściami do wynoszenia łodzi wprost do wody, dwóch basenów do zimowego treningu (graniczących bezpośrednio z szopą i na planie uwidocznionych, jako taras) dwóch pomieszczeń na umywalnie i natryski dla członków i członkiń (oddzielonych od szopy schodami i połączonych z szopą korytarzem pod temiż schodami) i dwóch szatni dla członków i członkiń (pomieszczonych bezpośrednio nad umywalniami i łączących się z nimi każda oddzielnymi schodami). Budynek ten został już częściowo wykończony i oddany do użytku w maju r. ub. Szopa do łodzi i pomieszczenie basenów zostało nakryte płytą żelbetową, stanowiącą taras, powierzchni około 250 m. kw. otoczony balustradą i stanowiący podstawę do mającego się postawić budynku dla celów towarzyskich i tworzący z nim jedną harmonijną całość.

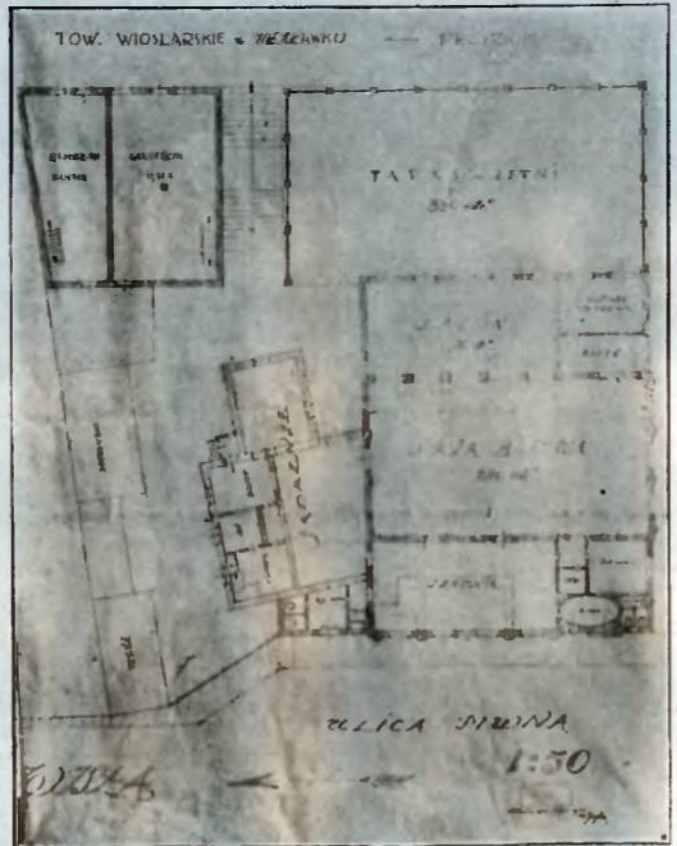
Budynek dla celów towarzyskich będzie się składał z sali, powierzchni około 220 m. kw., połączoną bezpośrednio z mniejszą salą powierzchni około 90 m. kw. i oddzielonej od nich kolumnadą (sala ta wychodzi bezpośrednio na taras i łączy się z nim przez czworo drzwi oszklonych), westibulu wraz z szatnią i kilku mniejszych pokoi. Do budynku bezpośrednio przylega część budynku pozostałego po dawnych zabudowaniach i przystosowanego do potrzeb T-stwa. Część ta składa się z jednego dużych rozmiarów pokoju i trzech mniejszych. Część ta została przerobiona i oddana do użytku członków w maju r. b.

Oprócz tych budynków na placu pozostały jeszcze dwa budynki z których jeden został przerobiony na mieszkanie dla dozorczy, drugi na hotelik dla odwiedzających Włocławek wycieczek wioślarskich, lub też dla członków, udających się na wycieczki wczesnym rankiem

Pozostała wolna do budowy część placu przeznaczona została na ogródek do gier sportowych. Częściowo została zajęta pod plac tenisowy, częściowo pod tereny

dla piłki latającej (volley-ball) i ćwiczeń lekkoatletycznych, reszta została podzieloną na trawniki i obsiana trawą obsadzoną kwiatami i krzewami. Wszystko razem stanowi przemiłą całość, gdzie nie tylko członkowie wioślający znajdują wszystko, co dla uprawiania sportu wioślarskiego jest nieodzownym, ale i pozostali członkowie i ich rodziny będą mieli miejsce, gdzie można będzie uprawiać bądź to inne sporty, bądź zażyć zastużonego odpoczynku po całodziennej pracy.

Koszty całkowitej budowy wyniosą ok 120.000 zł. Dotychczasowa budowa wyniosła ok. 30.000 zł i została pokryta częściowo z realizacji własnego majątku, częściowo z oszczędności budżetowych, reszta zaś drogą pożyczki, jaką udało się T-stwu zaciągnąć w źródłach prywatnych. Dalszy ciąg będzie zależał od energii członków w zbieraniu funduszy i od poparcia społeczeństwa. W tym celu T-stwo zamierza urządzić cały szereg imprez dochodowych, jak to: koncertów, loterii, zawodów sportowych i t. p. Poza tem grono członków podjęto się



Ogólny plan sytuacyjny

sprzedaży cegiełek na budowę po 1 zł. sztuka. T-stwo ma nadzieję, że cel, tak wielkie mający znaczenie nie tylko dla wioślarzy, ale i dla całego miasta, znajdzie zrozumienie i poparcie wszystkich i rezultat zamierzony będzie w zupełności osiągnięty. B.

